

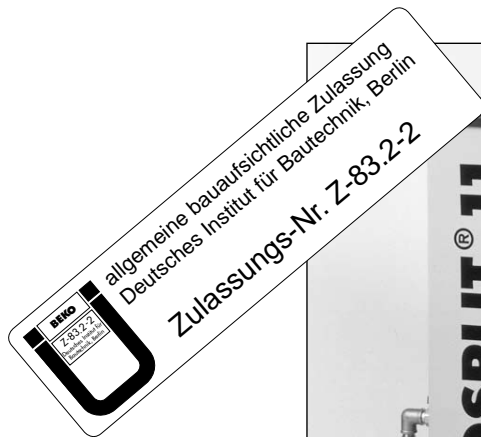
Installations- und Betriebsanleitung
Instructions for installation and operation
Instructions de montage et de service
Instrucciones de instalación y servicio

deutsch

english

français

español



BEKOSPLIT® 11

Sehr geehrter Kunde,

vielen Dank, dass Sie sich für die Emulsionsspaltanlage BEKOSPLIT entschieden haben. Die Betriebsanleitung beschreibt die Spalteinheit BEKOSPLIT einschließlich Vorabscheidebehälter mit Ölabscheidung. Bitte lesen Sie vor Montage und Inbetriebnahme diese Installations- und Betriebsanleitung aufmerksam und befolgen Sie unsere Hinweise. Nur bei genauer Beachtung der Vorschriften und Hinweise ist eine einwandfreie Funktion und damit eine zuverlässige Abwasseraufbereitung sichergestellt.

Dear Customer,

Thank you for deciding in favour of the BEKOSPLIT emulsion splitting plant . The following describes BEKOSPLIT units with a pre-separation tank for oil separation. Please read the present instructions carefully before installing your BEKOSPLIT unit and putting it into service. The perfect functioning of the unit - and thus reliable wastewater treatment - can only be guaranteed if the rules and requirements stated here are complied with.

Cher client,

Vous venez d'acquérir une unité de fractionnement d'émulsions BEKOSPLIT et nous vous en félicitons. Ces instructions décrivent l'unité de fractionnement BEKOSPLIT, y compris la citerne de précollecte et le dispositif de séparation d'huile. Nous vous recommandons de lire attentivement ces instructions avant le montage et la mise en service et de suivre nos conseils. Car, seul le respect scrupuleux des prescriptions et consignes données, peut garantir le parfait fonctionnement de l'unité de fractionnement et, de ce fait, le traitement fiable des effluents.

Estimado cliente:

Muchas gracias por haber elegido el separador de emulsiones BEKOSPLIT. En las páginas siguientes se describe el sistema de separación BEKOSPLIT, incluyendo el depósito de pre-separación con separación de aceite. Por favor, lea atentamente las siguientes instrucciones antes de realizar la instalación y la puesta en marcha del BEKOSPLIT y tenga en cuenta nuestras indicaciones. El seguimiento de las instrucciones e indicaciones contenidas en este manual es la única garantía para el perfecto funcionamiento del BEKOSPLIT y, por tanto, de un tratamiento fiable del condensado.

Inhaltsverzeichnis • Contents

Wichtige Hinweise	Important rules4
Technische Daten	Technical data	
BEKOSPLIT	BEKOSPLIT6
Funktionsbeschreibung	Function	
Spalteinheit	Splitting plant8
Installation	Installation	
Aufstellbereich	Area of installation10
Zulauf	Inlet10
Ablauf	Water outlet10
Elektrische Installation	Electrical installation10
Netzteilkasten	Power supply12
Signalanschlüsse	Signal contacts12
Inbetriebnahme	Putting into operation14
Betrieb	Operation16
Wartung	Maintenance18
Störungsbeseitigung	Troubleshooting20
Bauteile	Components22
Verschleißteile	Wearing parts24
Ersatzteile	Spare parts24
Zubehör	Accessories24
Anschlussbelegung	Connection details26
Lieferprogramm	Product range28

Sommaire • Índice

Consignes importantes	Indicaciones importantes4
Caractéristiques techniques BEKOSPLIT	Datos técnicos BEKOSPLIT6
Fonctionnement	Funcionamiento	
Unité de fractionnement et citerne de précollecte	Unidad de separación con depósito de preseparación8
Installation	Instalación	
Zone d'installation	Lugar de instalación10
Conduite d'ameneé	Admisión10
Écoulement	Salida de agua10
Installation électrique	Instalación eléctrica10
Coffret électrique	Alimentación eléctrica12
Raccordement commande externe	Conexiones para señales12
Mise en service	Puesta en marcha14
Utilisation	Funcionamiento16
Entretien	Mantenimiento18
Dépannage	Reparación de averías20
Nomenclature des pièces	Componentes20
Pièces d'usure	Componentes de desgaste24
Pièces de rechange	Piezas de repuesto24
Accessoires	Accesorios24
Affection des bornes	Esquema de conexiones26
Les autres produits de notre gamme	Gama de productos28

Wichtige Hinweise

Zur Sicherheit:

- Installations- und Betriebsanleitung genau beachten, um Schäden und Verletzungen zu vermeiden!
- **BEKOSPLIT nur im leeren Zustand transportieren!**
- **BEKOSPLIT nicht im frostgefährdeten Bereich aufstellen!**
- **BEKOSPLIT nicht im Außenbereich aufstellen!**
- **Bei elektrischer Installation alle geltenden Vorschriften einhalten (VGB 100).**
Elektrische Arbeiten dürfen nur von befugtem Fachpersonal durchgeführt werden.
- Sicherstellen, dass im Schadenfall **kein Öl oder ungereinigtes Kondensat** in die Kanalisation läuft!
- Ölauffangbehälter am Vorabscheidbehälter immer dicht verschrauben, damit kein Öl auslaufen kann!
- BEKOSPLIT und Vorabscheidebehälter regelmäßig auf Dichtigkeit überprüfen!
- Ablaufendes Reinwasser wöchentlich mittels Referenztrübung kontrollieren!
- **Keine Fremd-Flüssigkeit** in Vorabscheidebehälter/BEKOSPLIT einfüllen, da dies zur Beeinträchtigung des Spaltprozesses führen kann!
- **Nur original BEKO-Reaktionstrennmittel und -Filter einsetzen! (Nicht im Lieferumfang enthalten)**

Einbau, Aufstellung Instandhaltung, Instandsetzung oder Reinigung:

Gemäß § 19i "Pflichten des Betreibers" ist mit diesen Tätigkeiten ein Fachbetrieb nach § 19l zu beauftragen, sofern der Betreiber nicht selbst die Voraussetzungen des § 19l, Abs. 2 erfüllt.

Zum Einsatzbereich:

Die Emulsionsspaltanlage dient zur gesetzeskonformen Aufbereitung emulgierter Verdichterkondensate.

Das Betreiben der Emulsionsspaltanlage ist genehmigungspflichtig! Nutzen Sie für die Antragstellung das beiliegende Handbuch "Anmelde-/Genehmigungsverfahren".



allgemeine bauaufsichtliche Zulassung
Deutsches Institut für Bautechnik, Berlin

Zulassungs-Nummer Z-83.2-2

Zum Betrieb:

Leistungsdaten nicht überschreiten! (siehe Seite 6)

Bei kurzzeitiger Überlastung/Funktionsstörung wird das anfällende Kondensat im Vorabscheidebehälter gepuffert.

Mediums-/Umgebungstemperatur: + 41 ... + 122 °F

Important rules

General safety rules

- The instructions for installation and operation must be precisely observed in order to avoid damage or injury
- **Ensure that the BEKOSPLIT are completely empty before transport**
- **Do not install the BEKOSPLIT in area where there is a danger of frost!**
- **Do not install the BEKOSPLIT in outdoor areas.**
- **The electrical installation must be carried out in compliance with the valid regulations (e.g., VGB 100)**
Electrical work must always be performed by an authorised and qualified electrician.
- Take suitable precautions so that **oil or untreated condensate** cannot get into the sewer system in the event of damage to the escape!
- Make sure that the oil collector connection at the preseparation tank is screwed down tightly so that oil cannot escape.
- Check the BEKOSPLIT and the preseparation tank for leaks at regular intervals!
- Once a week, check the clean water discharged from the unit using the BEKO reference set!
- **Do not allow any foreign liquid** to flow into the preseparation tank/BEKOSPLIT plant since this could interfere with the splitting process!
- **Only use original BEKO splitting agent and filters! (Must be ordered separately)**

Area of application

The emulsion splitting plant is intended for the treatment of emulsified compressor condensate in line with the relevant legal regulations.

The BEKOSPLIT emulsion splitting plant normally requires an operating permit! Please check the relevant regulations with your local authority

Concerning plant operation:

Do not exceed the stated performance limits (see page 6).

In the event of short-term overloading or mal-function, the preseparation tank serves as a buffer for the condensate produced during this period.

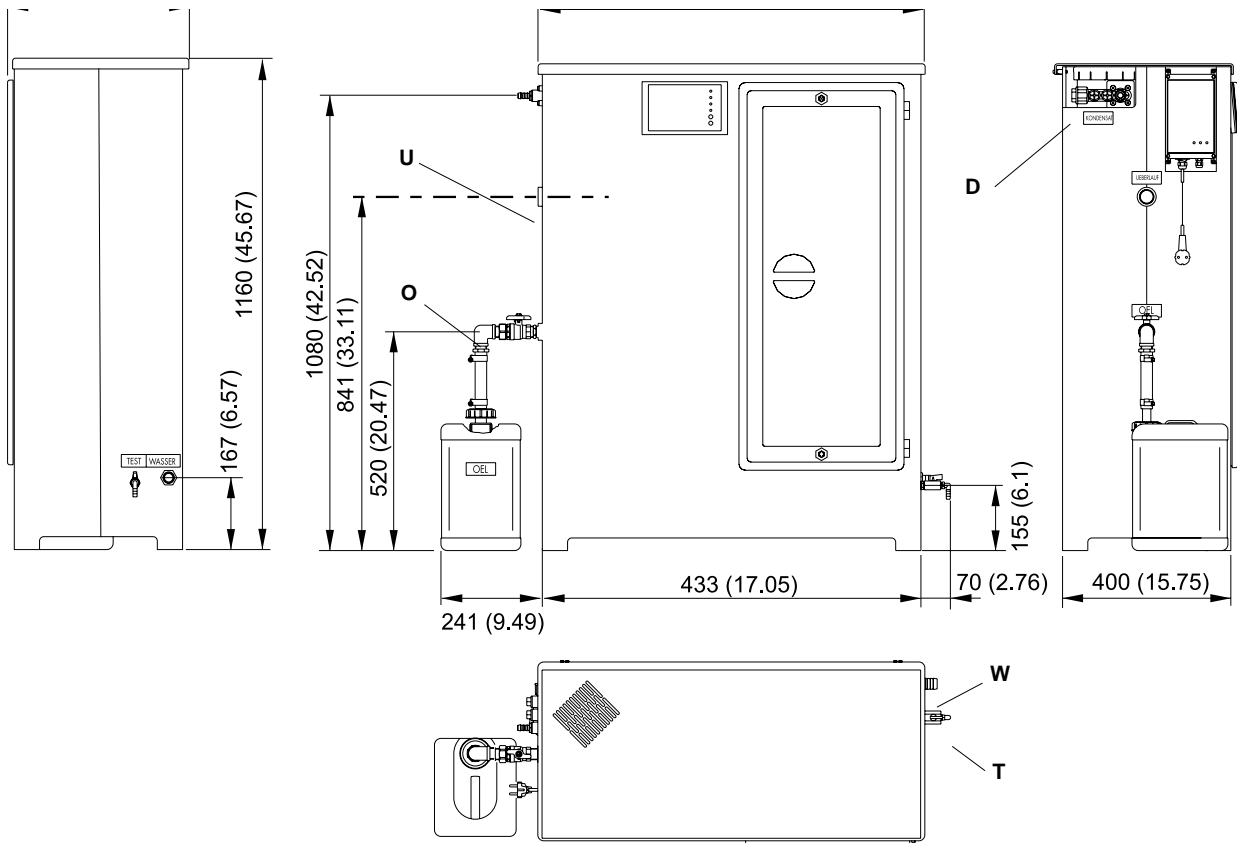
Medium/ambient temperature: + 41 ... + 122 °F

Consignes importantes	Indicaciones importantes
<p><u>Sécurité :</u></p> <ul style="list-style-type: none"> • Respecter scrupuleusement les instructions de montage et de service afin d'éviter tout endommagement et toute blessure ! • Ne transporter l'unité BEKOSPLIT que si elles sont vides! • Ne pas installer l'unité BEKOSPLIT dans un endroit exposé au risque de gel ! • Ne pas installer l'unité BEKOSPLIT à l'extérieur ! • Lors de l'installation électrique, respecter toutes les prescriptions en vigueur (VGB 100). Les travaux électriques doivent être réalisés exclusivement par un personnel qualifié et autorisé. • S'assurer qu'en cas d'endommagement, il n'y ait aucun risque que l'huile ou le condensat non traité puisse s'écouler dans la canalisation ! • Veiller à toujours bien serrer les raccords des collecteurs d'huile au niveau de la citerne de précollecte afin d'éviter tout écoulement d'huile dans l'environnement ! • Vérifier régulièrement l'étanchéité au niveau du BEKOSPLIT et de la citerne de précollecte ! • Contrôler une fois par semaine la qualité de l'eau épurée, en la comparant à la référence de turbidité ! • Veiller à ce qu'aucune substance risquant d'entraver le processus de séparation ne soit versée dans la citerne de précollecte ou le BEKOSPLIT ! • Utiliser exclusivement les filtres et l'agent de floculation d'origine BEKO (ne font pas partie de l'équipement livré). <p><u>Domaine d'utilisation :</u></p> <p>L'unité de fractionnement sert à traiter en conformité avec la législation en vigueur les condensats émulsifiés issus de compresseurs.</p> <p>L'exploitation de l'unité de fractionnement d'émulsions doit se faire dans le respect de cette législation.</p> <p><u>Exploitation :</u></p> <p>Ne pas dépasser les caractéristiques indiquées! (voir page 6).</p> <p>En cas de surcharge ou de dysfonctionnement de courte durée, un stockage tampon du condensat produit est assuré par la citerne de précollecte.</p> <p>Température fluide et environnement : + 41 ... + 122 °F</p>	<p><u>Sobre seguridad:</u></p> <ul style="list-style-type: none"> • Siga al pie de la letra las instrucciones de instalación y servicio para evitar daños y lesiones. • El BEKOSPLIT deben estar vacíos para el transporte. • No instale el BEKOSPLIT ni en lugares donde las temperaturas puedan bajar de 0 °C. • No instale el BEKOSPLIT ni en el exterior. • Respete todas las regulaciones vigentes para la instalación eléctrica (en Alemania, VGB 100). Los trabajos de instalación eléctrica solamente podrá realizarlos personal autorizado • En caso de accidente o avería, asegúrese de que no llegue aceite o condensado sin purificar a la canalización • Atornille herméticamente el depósito colector de aceite al depósito de preseparación para que no se produzcan escapes • Compruebe con regularidad la estanqueidad del BEKOSPLIT y el depósito de preseparación. • Controlar semanalmente el agua limpia de escape comparándola con las referencias de enturbiamiento. • No vierta líquidos extraños en el depósito de preseparación / BEKOSPLIT, ya que podrían perjudicar el proceso de separación. • Utilice solamente agente separador y filtros originales BEKO (no incluidos en equipo suministrado) <p><u>Sobre el campo de aplicación:</u></p> <p>Este separador de emulsiones está diseñado para el tratamiento conforme a la ley de condensados de compresores que contengan emulsiones.</p> <p>La puesta en marcha del separador precisa normalmente una autorización. Solicítela a la autoridad competente.</p> <p><u>Sobre el funcionamiento:</u></p> <p>No sobrepase los valores de capacidad (ver pág. 6)</p> <p>En caso de sobrecarga / avería, el depósito de preseparación retiene el condensado que se forme durante ese periodo.</p> <p>Temperatura del medio / ambiente: + 41 ... + 122 °F</p>

Technische Daten • Technical data
Caractéristiques techniques • Caractéristiques techniques

	BEKOSPLIT 11
Durchsatzleistung Throughput capacity Capacité de traitement horaire Capacidad de flujo	max. 4 gal/h
Verdichterleistung Compressor performance Puissance des compresseurs Caudal del compresor	900 scfm*
Reaktionsbehälter Reaction chamber Cuve de traitement Depósito de reacción	2.64 gal
Vorabscheidebehälter Preseparation tank Citerne de précollecte Depósito de preseparación	18.49 gal
Spaltnittelbehälter Splitting agent container Réservoir d'agent flocculant Depósito de agente separador	0.53 gal
Ölauffangbehälter Oil collector Collecteur d'huile Depósito colector de aceite	0.53 gal
Filtersack Filter bag Sac de filtration Saco filtrante	1 x 5.28 gal
Wasserablauf (Schlauch) Water outlet (hose) Sortie d'eau (flexible) Salida de agua (manguera)	G 1" (di = 25 mm)
Leergewicht Weight empty Poids à vide Peso en vacío	ca. 106 lb
Min./max. Temperatur Min./max. temperature Température min./max. Temperatura mín./máx.	+ 41... + 122 °F
Netzspannung Supply voltage Alimentation électrique Tensión de alim.	U = 100...240 Vac ± 10% 50 - 60 Hz
Ausgangsspannung Netzteil Output voltage power supply Tension de sortie Tensión de salida fuente de alimentación	24 Vdc
Max. Leistungsaufnahme Max. power input Consommation maximale Potencia máx. absorbida	< 100 VA
Kontaktbelastung Contact loading Pouvoir de coupure Carga de contacto	< 250 Vac / < 1,0 A > 5 Vdc / < 10 mA
Sicherung Netzteil Power supply fuse Fusible Transfo Fusible fuente de alimentación	2,5 A; T

Abmessungen • Dimensions
Dimensions • Dimensions



- D** = Abwasserzuführung
Wastewater inlet
Amenée de l'effluent
Alimentación de agua residual
- O** = Ölabscheidung
Oil separation
Séparation d'huile
Separación de aceite
- U** = Überlauf
Overflow
Trop-lein
Rebose
- W** = Wasserauslauf
Water outlet
Sortie d'eau
Salida de agua
- T** = Probeentnahmeventil Testhahn
Sampling valve
Prise d'échantillon
Grifo para toma de pruebas

Maße sind keine zugesicherten Eigenschaften und unterliegen der Toleranz nach DIN ISO 2768-m

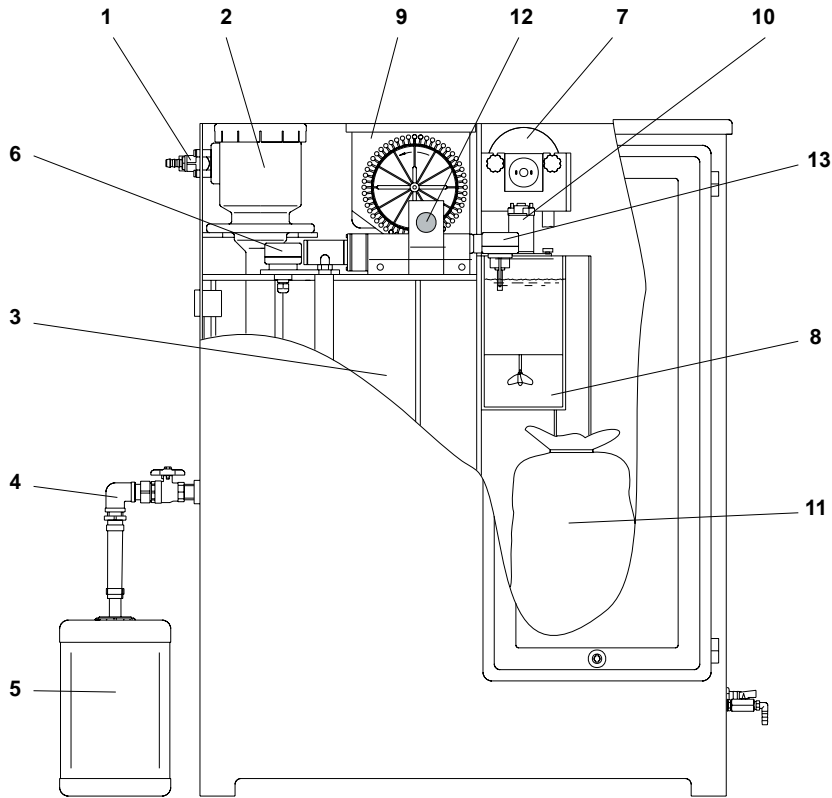
The dimensions are not guaranteed product characteristics; they are subject to tolerance with DIN ISO 2768-m

Les cotes indiquées ne sont pas propriétés contractuelles et sont soumises à tolérances selon DIN ISO 2768-m

Las medidas no deben entenderse como características garantizadas del producto,
sino que están sujetas a tolerancias según la norma DIN ISO 2768-m

**Funktionsbeschreibung • Function
Fonctionnement • Funcionamiento**

deutsch



Das ölhaltige Kondensat kann der BEKO-SPLIT unter Druck zugeführt werden (1). Der Überdruck wird in der patentierten Druckentlastungskammer (2) abgebaut, ohne dass es zu Verwirbelungen im Vorabscheidebehälter (3) kommt.

Das sich im Laufe der Zeit an der Oberfläche absetzende Öl wird automatisch über den Ölauslauf (4) in den überlaufsicheren Ölaufangbehälter (5) geleitet.

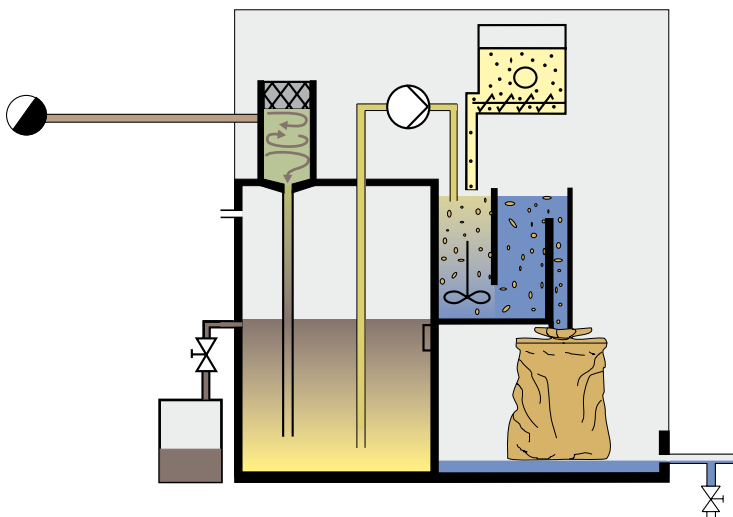
Die Füllstandsüberwachung des Vorabscheidebehälters und die START-Signalweitergabe erfolgt mittels kapazitivem START-Sensor (6).

Über eine Schlauchpumpe (7) wird das Kondensat angesaugt und in den Reaktionsbehälter (8) gefördert.

Zeitgetaktet wird Reaktionstrennmittel über die Dosiereinheit (9) zugegeben und durch das Rührwerk (10) verteilt. Während des Dosiervorganges wird kein Kondensat in den Reaktionsbehälter gefördert.

Die abgespaltenen Öl- und Schmutzbestandteile werden vom Trennmittel eingekapselt und es bilden sich gut filtrierbare Flocken, die über ein Ablaufrohr in den Filtersack (11) fließen. Das abfließende Wasser kann dem Brauch- oder Abwassernetz zugeführt werden.

Der vollautomatische Betrieb wird über die Elektronikeinheit gesteuert. In dieser sind alle notwendigen Bedienungs- und Signalfunktionen integriert. Der Anlagenstart erfolgt durch das Freigabesignal des START-Sensors. Die Füllstände des Dosierers und des Filter werden mit kapazitiven Sensoren überwacht (12, 13).



english	français	español
<p>The oil-contaminated condensate can be discharged under pressure into the BEKO-SPLIT unit (1). The overpressure is reduced in the patented pressure relief chamber (2), without creating turbulence in the preseparation tank (3).</p> <p>The oil gathering gradually on the wastewater surface is channelled automatically via the oil outlet (4) into the overflow-proof oil collector (5).</p> <p>A capacitive START sensor (6) monitors the liquid level of the preseparation tank and relays the START signal.</p> <p>The condensate is pumped by a hose pump (7) into the reaction tank (8).</p> <p>The splitting agent is added through the metering unit (9) at timed intervals and mixed into the condensate by a stirrer (10). During the dosing action, condensate is not being pumped into the reaction tank.</p> <p>The separated oil and dirt particles are encapsulated by the splitting agent. The resulting flocs, which are easy to filter, flow through a discharge duct into the filter bag (11). The purified water can then be safely discharged into the industrial water network or the sewer system.</p> <p>The fully automatic operation is controlled through the electronic unit. This unit houses all the necessary control and signal functions. The plant will begin operating after an enable signal from an external start sensor. The filling levels of the metering apparatus and of the filter are monitored with capacitive sensors (12, 13).</p>	<p>Le condensat huileux peut être amené sous pression dans le BEKOSPLIT (1). La dépressurisation est assurée par la chambre de détente brevetée (2), évitant ainsi toute turbulence au sein du réservoir de pré-séparation (3).</p> <p>L'huile s'accumulant au fil du temps à la surface est évacuée automatiquement dans le collecteur d'huile (5) par l'intermédiaire de la sortie d'huile (4).</p> <p>La surveillance du niveau de remplissage du réservoir de préséparation ainsi que la transmission du signal START est assurée par le capteur START (6).</p> <p>Une pompe à flexible (7) aspire le condensat et le refoule dans la cuve de traitement (8).</p> <p>L'addition de l'agent flocculant est commandée dans le temps par l'unité de dosage (9) et le mélange de l'ensemble est assuré par le brasseur (10). L'amenée du condensat dans la cuve de traitement est interrompue durant la phase de dosage.</p> <p>Les particules d'huile et d'impuretés isolées sont enrobées par l'agent flocculant et forment des flocons facilement filtrables. Ces flocons sont évacués dans le sac de filtration (11) par le biais d'un tube d'écoulement. L'eau épurée peut être refoulée dans le réseau d'eau industrielle ou évacuée dans les égouts.</p> <p>Le fonctionnement entièrement automatique est assuré par l'unité électronique. Celle-ci comporte toutes les fonctions de commande et de signalisation. La mise en route de l'installation est commandée par le capteur START. Les niveaux de remplissage du doseur et du filtre sont surveillés au moyen de capteurs capacitifs (12, 13).</p>	<p>El condensado contaminando de aceite puede introducirse en el BEKOSPLIT bajo presión (1). La sobrepresión se reduce en la cámara de relajación patentada (2) sin que se produzcan remolinos en el depósito de preseparación (3).</p> <p>El aceite que se va acumulando en la superficie se evacua automáticamente a través de la salida de aceite (4) en el depósito colector de aceite (5), protegido contra rebosamientos.</p> <p>El sensor START (6) vigila el nivel del depósito de preseparación y da la señal de START.</p> <p>La bomba de manguera (7) aspira el condensado y lo dirige al depósito de reacción (8).</p> <p>El agente separador de reacción se va añadiendo en intervalos regulares a través del dosificador (9) y el agitador (10) lo reparte. Durante el proceso de dosificación se cierra la entrada de condensado al depósito de reacción.</p> <p>El aceite y las impurezas separadas son encapsuladas por el agente separador y forman grumos que se pueden filtrar con facilidad y salen a continuación por un tubo de salida hacia el saco filtrante (11). El agua depurada puede eliminarse por la canalización.</p> <p>Una unidad electrónica controla todo el proceso, que se desarrolla de manera completamente automática. Esta unidad lleva integradas todas las funciones de control y señalización necesarias. La unidad se pone en marcha tras recibir la señal de START del sensor. Los niveles de llenado del dosificador y del filtro están vigilados por medio de sensores capacitivos (12, 13).</p>

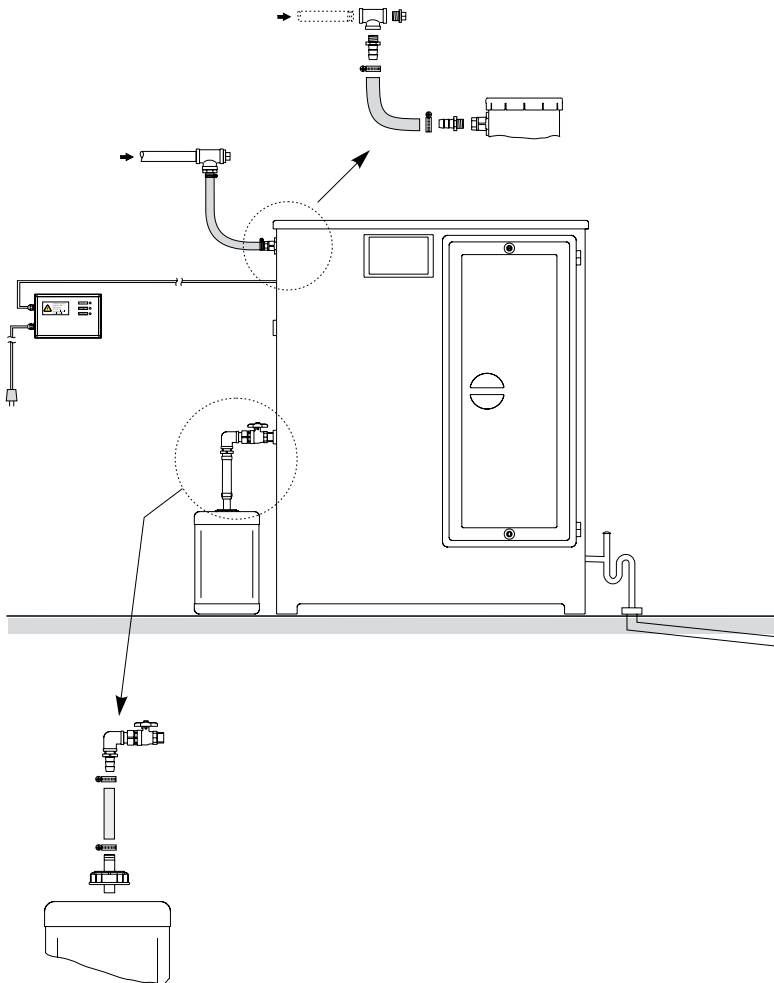


**allgemeine bauaufsichtliche Zulassung
Deutsches Institut für Bautechnik, Berlin**

Zulassungs-Nummer Z-83.2-2

Der BEKOSPLIT ist vom Institut für Bautechnik DIBt Berlin zur Behandlung von emulsionhaltigen Kompressorenkondensaten zugelassen. Ein Genehmigungsverfahren zum Betrieb ist nicht erforderlich. Es reicht aus, die BEKOSPLIT-Aufstellung bei der regionalen Überwachungsbehörde zu melden.

Örtliche Regelungen zu Aufstellung und Betrieb können von einzelnen Punkten dieser Anleitung abweichen; bitte informieren Sie sich bei der zuständigen Behörde!



Bei der Aufstellung sind die gesetzlichen Vorschriften einzuhalten.

Insbesondere sind zu beachten:

- **Transport nur im unbefüllten Zustand**
- Temperaturbereich: +41 °C bis +122 °F
- Schutzklasse Netzteilkasten: IP 54

Aufstellbereich

- **Versiegelte Bodenfläche oder Auffangwanne!** Im Schadenfall darf kein unbehandeltes Kondensat oder Öl in die Kanalisation oder das Erdreich gelangen!
- BEKOSPLIT waagrecht auf ebenem, glatten Boden aufstellen.
- Ölauffangbehälter am Ölabbau des Vorabscheidebehälters mittels beigefügtem Anschluss-Set dicht verschrauben.

Zulauf

- Kondensatsammelleitung \geq G1 mit leichtem Gefälle zum Vorabscheidebehälter an der Wand verlegen, T-Stück als Abzweig verwenden und über Schlauchleitung mit Kondensateinlauf der Druckentlastungskammer verbinden. (Leitung höher als den Kondensateinlauf der Druckentlastung verlegen).

Ablauf

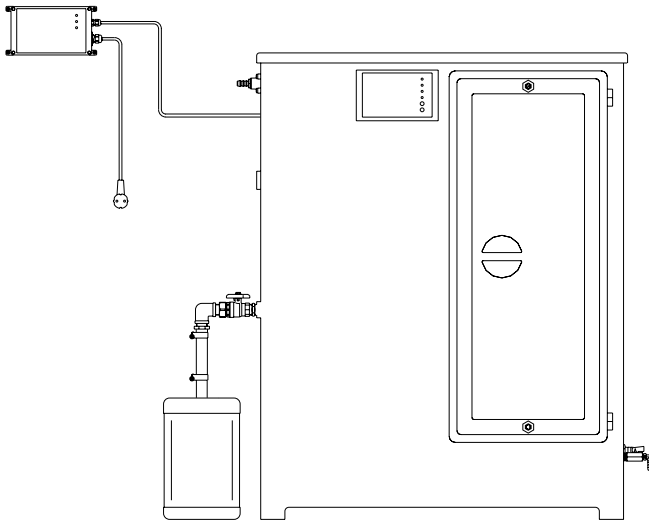
- Wasserabflussschlauch am Wasserauslauf der BEKOSPLIT befestigen und mit stetem Gefälle dem Abwasseranschluss zuführen. Als Geruchsverschluss Siphon verwenden.

Elektrische Installation

Die Spalteinheit ist anschlussfertig. Die Spannungsversorgung $U = 100...240 \text{ Vac} / 50-60 \text{ Hz}$ erfolgt über ein Kabel mit Schuko-Stecker

Interne Komponenten werden über ein Netzteil mit einer Spannung von 24 Vdc versorgt.

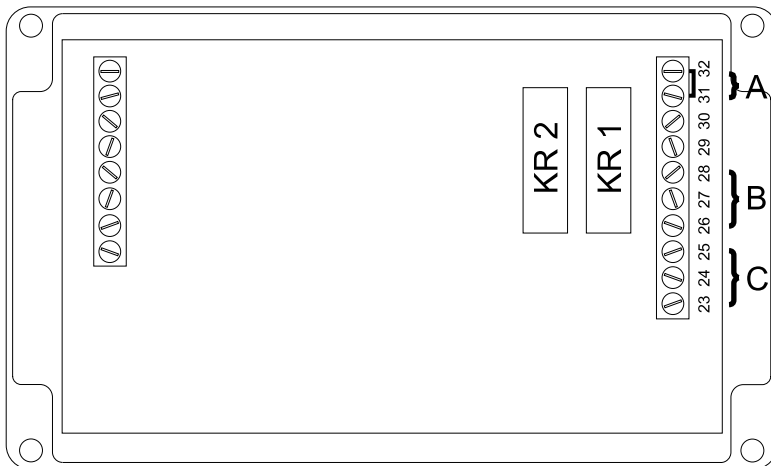
english	français	español
<p>The BEKOSPLIT emulsion splitting plant has been approved for the treatment of compressor condensates by the Institute of Construction Engineering, Berlin. In Germany, it is therefore not necessary to apply for an operating permit.</p> <p>Please check the relevant legal regulations in your country. You should also contact the public authorities in your area, since there may be regional variations.</p>	<p>BEKOSPLIT est homologué par "l'Institut für Bautechnik DIBt" à Berlin pour le traitement de condensats issus de compresseurs. Aucune demande supplémentaire d'autorisation n'est nécessaire pour l'exploitation. Il suffit de signaler l'installation de BEKOSPLIT auprès de l'Autorité de surveillance régionale.</p> <p>La réglementation locale relative à l'installation et à l'exploitation peut diverger des indications données dans cette notice; adressez-vous à l'organisme compétent pour la protection de l'environnement !</p>	<p>El separador de emulsiones BEKOSPLIT está homologado por el Instituto de Construcción (Institut für Bautechnik DIBt) de Berlín para el tratamiento de condensados de compresores.</p> <p>Por lo tanto, en Alemania no se precisa autorización para su puesta en marcha. Basta con darlo de alta en el organismo correspondiente.</p> <p>Por favor, póngase en contacto con la autoridad competente de su país y compruebe que la regulación vigente al respecto no difiere de las indicaciones facilitadas en este manual.</p>
<p>The installation must be carried out in compliance with the relevant legal regulations. Furthermore, the following points need to be observed:</p> <ul style="list-style-type: none"> • The plant should only be transported when empty • Temperature range: +41 °F to +122 °F • Safety class of mains box: IP 54 <p>Installation area</p> <ul style="list-style-type: none"> • Sealed floor or spill basin! Untreated condensate or oil must not be able to get into the sewer system or soil in the event of damage! • Place the BEKOSPLIT next to each other in a truly horizontal position on an even and smooth floor. • Connect the oil collector to the oil outlet using the connection set supplied and screw down tightly. <p>Inlet</p> <ul style="list-style-type: none"> • Lay the condensate collecting line \geq G1 along the wall with a slight slope down to the preseparator tank. Use a tee as branch-off and connect a hose to the condensate inlet of the pressure relief chamber (line must be higher than the condensate inlet of the pressure relief chamber). <p>Outlet</p> <ul style="list-style-type: none"> • Join the water discharge hose to the water outlet of the BEKOSPLIT and lead it to the wastewater connection with a continuous downward slope. Install a siphon to seal off odours. 	<p>Lors de l'installation il faut respecter les prescriptions légales. Points à respecter en particulier :</p> <ul style="list-style-type: none"> • Transport possible exclusivement à vide • Plage de température : +41 °F à +122 °C • Degré de protection coffret d'alimentation électrique : IP54 <p>Zone d'installation</p> <ul style="list-style-type: none"> • Sol imperméabilisé ou bassin de rétention! En cas de dysfonctionnement quelconque, il doit être garanti que le condensat non traité ou l'huile collectée ne puisse en aucun cas arriver dans la canalisation ou s'infiltrer dans le sol ! • Installer le BEKOSPLIT l'un à côté de l'autre, de niveau et sur un sol plane et lisse. • A l'aide du kit de raccordement fourni, raccorder le collecteur d'huile à la sortie d'huile de la citerne de précollecte et veiller à ce que le raccord soit bien serré et étanche. <p>Arrivée</p> <ul style="list-style-type: none"> • Poser contre le mur la conduite collectrice de condensat \geq G1 en respectant une légère pente vers la citerne de précollecte, utiliser un té pour la dérivation et le relier par un flexible à l'entrée de condensat de la chambre de détente (la conduite doit se trouver plus haut que l'entrée de condensat). <p>Écoulement</p> <ul style="list-style-type: none"> • Raccorder le flexible d'évacuation à la sortie d'eau du BEKOSPLIT et le poser avec une pente continue vers le raccord des eaux usées. Pour éviter les remontées d'odeurs, utiliser un siphon. 	<p>A la hora de instalar el separador BEKOSPLIT, habrá que observar las prescripciones legales pertinentes y tener en cuenta los puntos siguientes:</p> <ul style="list-style-type: none"> • Transporte solamente en vacío • Campo de temperaturas: +41 °F à +122 °F • Clase de protección de la caja de distribución: IP 54 <p>Zona de instalación</p> <ul style="list-style-type: none"> • Suelo impermeabilizado o artesa de retención ¡En caso de avería debe evitarse que el condensado sin tratar o el aceite lleguen a la canalización o a la tierra! • Coloque el BEKOSPLIT, horizontalmente y sobre una superficie plana y lisa. • Atornillar el depósito colector de aceite en la salida de aceite del depósito preseparatorador con el set de fijación que le suministramos. <p>Admisión</p> <ul style="list-style-type: none"> • Colocar tubo colector \geq G1 pegado a la pared y con ligera inclinación hacia el depósito preseparatorador, utilizar pieza en T para derivación y conectarla con la entrada de condensado de la cámara de relajación con una manguera (la conducción debe montarse a mayor altura que la cámara de relajación). <p>Salida</p> <ul style="list-style-type: none"> • Fijar la manguera de salida de agua a la salida de agua del BEKOSPLIT y dirigirla con inclinación constante a la conexión de desagué. Instale un sifón para evitar el revoque de olores.
<p>Electrical installation</p> <p>The emulsion splitting plant is ready for connection. Power supply U = 100...240 Vac / 50-60 Hz is through a cable with earthing-pin plug.</p> <p>Internal components are supplied with a voltage of 24 Vdc via a power unit.</p>	<p>Installation électrique</p> <p>L'unité de fractionnement est livrée prête à être raccordée. L'alimentation électrique U = 100...240 Vac / 50-60 Hz s'effectue à l'aide d'un câble doté d'une fiche avec contact de mise à la terre.</p> <p>Les équipements électriques internes sont alimentés en 24 Vdc .bornes (voir page 22).</p>	<p>Instalación eléctrica</p> <p>El separador se suministra listo para su conexión. La alimentación eléctrica U = 100...240 Vac / 50-60 Hz se efectúa a través de un cable con clavija con toma de tierra.</p> <p>Una fuente de alimentación con una tensión de 24 Vdc proporciona la corriente a los componentes internos.</p>



Installation Netzteilkasten

Zum Transport befindet sich der Netzteilkasten in der Spalteinheit und kann an der Wand montiert werden.

Installationsarbeiten gemäß VBG 100 ausführen.



Signalanschlüsse Spalteinheit

Für eine externe Beschaltung steht ein STOP/AUTO Eingang zur Verfügung (A).

Die Relaiskontakte können wahlweise als Öffner oder Schließer genutzt werden.

Relais 1 KR1 (B)

Über diesen potentialfreien Kontakt kann ein Störmeldesignal weitergeleitet werden. Der Umschaltkontakt wird im fail-safe-modus betrieben.

Liegt Betriebsspannung an und arbeitet die BEKOSPLIT störungsfrei, ist Relais 1 angezogen. Der Kontakt ist geschlossen.

Liegt keine Betriebsspannung an oder erfolgt eine Störmeldung, fällt Relais 1 ab. Der Kontakt ist geöffnet (Störung).

Relais 2 KR2 (C)

Liegt Betriebsspannung an und die BEKOSPLIT befindet sich in Bereitschaft im AUTO Modus (Startsensor unbedeckt), ist Relais 2 angezogen. Der Kontakt ist geschlossen.

Ohne Betriebsspannung, im STOP Modus oder während der Funktion im AUTO Modus fällt Relais 2 ab. Der Kontakt ist geöffnet.

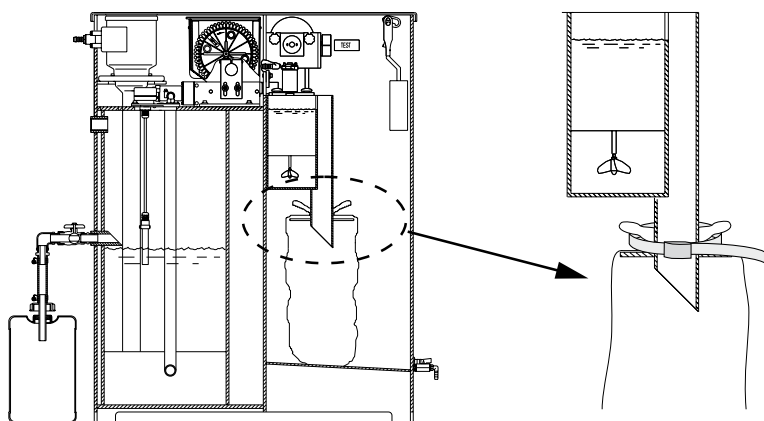
Zur Installation Schutzkappen der Frontblende entfernen, Schrauben lösen und den Gehäusedeckel abnehmen.

Die Kontakte KR1 und KR2 sollten nur mit Kleinspannung belegt werden.

english	français	español
<p>Installation of mains box During transport the mains box temporarily located in the splitting unit. It can either be fixed on the wall.</p> <p>The installation work must be carried out in compliance with the valid regulations such as VGB 100.</p>	<p>Installation du coffret électrique Pour le transport, le coffret est placé dans l'unité de fractionnement. Celui-ci peut être monté latéralement contre le mur.</p> <p>Effectuer les travaux d'installation conformément aux règles de prévention des accidents VBG 100.</p>	<p>Instalación de la caja de alimentación La caja de distribución se encuentra en el interior del separador durante el transporte. Puede montarse en la pared.</p> <p>Realice los trabajos de instalación conforme a las reglas de prevención de accidentes (en Alemania, VBG 100).</p>
<p>Signal connections for splitting unit</p> <p>There is one STOP/AUTO inlet available for external assignment (A).</p> <p>The relay contacts can be used either as break or make-contact elements.</p> <p>Relay 1 KR1 (B) The fault signal can be relayed via this potential-free contact. The changeover contact operates in the fail-safe mode. When operating voltage is being applied and the BEKOSPLIT device is functioning correctly, relay 1 is energized. The contact element is closed. Relay 1 will drop out if there is no operating voltage or in the case of a fault signal. The contact element is open (trouble).</p> <p>Relay 2 KR2 (C) When operating voltage is being applied and the BEKOSPLIT is on standby under AUTO mode, relay 2 remains energized as long as the start sensor is not covered by liquid. The contact element is closed. Relay 2 will drop out if there is no operating voltage, under STOP mode or in operation under AUTO mode. The contact element is open.</p> <p>For installation, remove protective caps of the front cover, undo screws and take off the lid of the housing.</p> <p>Contacts KR1 and KR2 should only be assigned to extra-low voltage applications.</p>	<p>Raccordement commande externe unité</p> <p>Une entrée STOP/AUTO est disponible pour réaliser une commande extérieure (A).</p> <p>Les contacts des relais peuvent être utilisés au choix en contact à ouverture ou à fermeture.</p> <p>Relais 1 KR1 (B) Un contact sans potentiel permet le report de la signalisation d'un dysfonctionnement. Le contact inverseur peut être exploité en mode fail-safe. Si la tension de service est présente et si le BEKOSPLIT fonctionne normalement, le relais 1 est excité. le contact est fermé. Si la tension d'alimentation n'est pas présente ou si un signal de dysfonctionnement est émis, le relais 1 est désexcité. Le contact est ouvert (dysfonctionnement).</p> <p>Relais 2 KR2 (C) Si la tension de service est présente et le BEKOSPLIT se trouve en mode AUTO (capteur START non submergé), le relais 2 est excité, le contact est fermé. Si la tension d'alimentation n'est pas présente, en mode d'arrêt (STOP) ou en mode AUTO (BEKOSPLIT en fonctionnement) le relais 2 est désexcité. Le contact est ouvert.</p> <p>Avant l'installation, retirer les capuchons de protection du cache frontal, desserrer les vis et retirer le capot du boîtier.</p> <p>Les contacts KR1 et KR2 ne devraient être utilisés qu'en basse tension de sécurité.</p>	<p>Conexiones para señales externas</p> <p>Existe una entrada STOP/AUTO para conexión externa (A).</p> <p>Los contactos de relé pueden utilizarse bien como interruptores, bien como conectores.</p> <p>Relais 1 KR1 (B) A través de este contacto libre de potencial puede transmitirse un aviso de avería. El contacto de conmutación funciona en modo fail-safe. Si hay tensión de servicio y el BEKOSPLIT está funcionando correctamente, el relé 1 estará excitado. El contacto estará cerrado. Si no hay tensión de servicio o se produce un aviso de avería, el relé 1 se desexcitará. El contacto estará abierto (avería).</p> <p>Relais 2 KR2 (C) Si hay tensión de servicio y el BEKOSPLIT está preparado para funcionar en modo AUTO (sensor de arranque libre), el relé 2 se excitará. El contacto estará cerrado. En ausencia de tensión de servicio, tanto en modo STOP como en modo AUTO, el relé 2 se desexcitará. El contacto estará abierto.</p> <p>Para llevar a cabo la instalación, retire los protectores de la tapa frontal, saque los tornillos y desmonte la tapa de la carcasa.</p> <p>Los contactos KR1 y KR2 son solamente para tensión baja.</p>

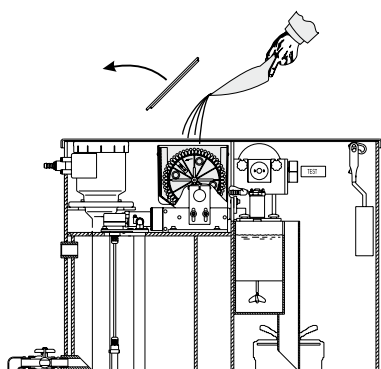
Inbetriebnahme • Putting into operation
Mise en service • Puesta en marcha

deutsch



1. Filtersack einsetzen

Filtersack mit Spanngurt an der Filtersackaufnahme befestigen. Der Spanngurt muss stets gut und stramm sitzen. Ist dies nicht der Fall, kann sich der Filtersack lösen und Filterkuchen austreten.

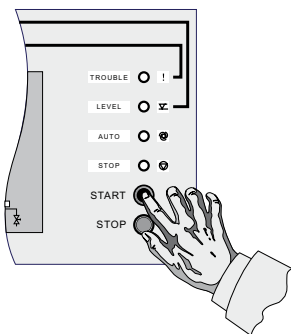


2. Reaktionstrennmittel einfüllen

- Reaktionstrennmittel mit beiliegender Schaufel in den Vorratsbehälter der Dosiereinrichtung füllen.

Achtung:

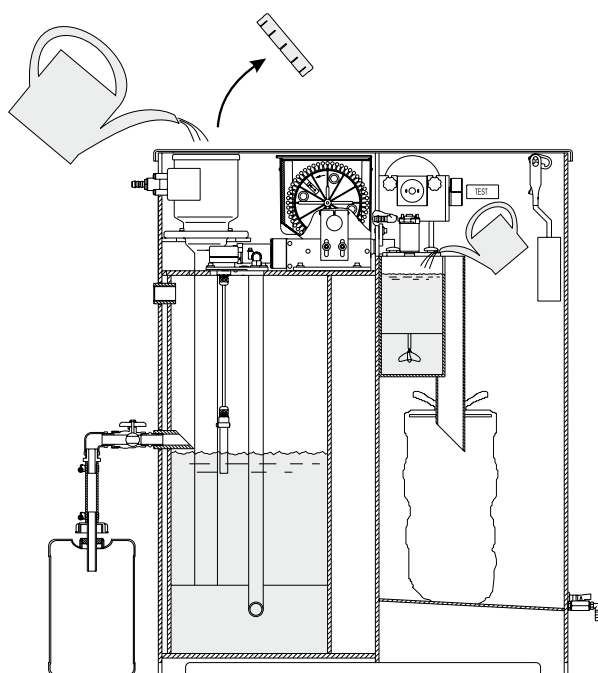
Starke Staubentwicklung vermeiden.
 Sicherheitsdatenblatt beachten.



3. Spannungsversorgung

- Spannungsversorgung anschließen.
- Hauptschalter am Netzteilkasten "EIN" betätigen.
- START-Taster am Display drücken.

Die BEKOSPLIT Emulsionsspaltanlage befindet sich im Automatik-Modus.



4. Frischwasserbefüllung

- Reaktionsbehälter der BEKOSPLIT-Spaltanlage mit Leitungswasser füllen, bis es in die Auslaufrinne überläuft.
- Wasserzufuhr stoppen.
- Vorabscheidebehälter über Druckentlastungskammer mit Leitungswasser befüllen.
- Sobald das Flüssigkeitsniveau den START-Sensor erreicht, startet das Rührwerk der BEKOSPLIT.
- Wasserzufuhr stoppen.

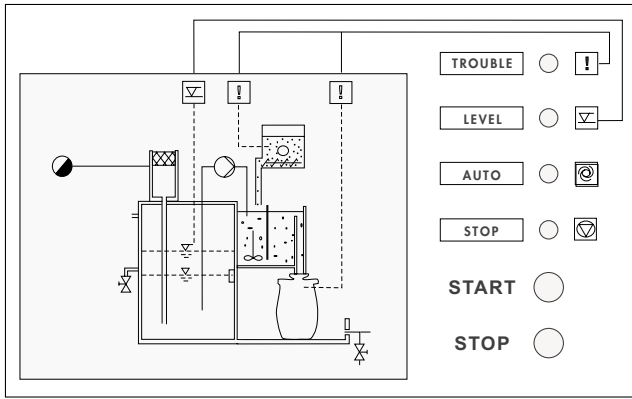
Das Arbeitsniveau des Vorabscheidebehälters ist erreicht (START-Sensor des Vorabscheidebehälters ist bedeckt).

Die BEKOSPLIT ist betriebsbereit, Emulsion kann jetzt über die Druckentlastungskammer des Vorabscheidebehälters zugeführt werden.

english	français	español
<p>1. Install filter</p> <p>Fix filter bag with holding strap to filter bag seat. The holding strap must always be firm and tight, otherwise the filter bag may come off and release filter cake.</p>	<p>1. Mettre en place le sac de filtration</p> <p>Fixer le sac de filtration au support à l'aide de la sangle. La sangle doit toujours être bien en place et serrée. Si ce n'est pas le cas, le sac de filtration peut se détacher et le gâteau de filtration risque de s'échapper.</p>	<p>1. Colocación del saco filtrante</p> <p>Fijar el saco filtrante al soporte con la correa de sujeción. Dicha correa deberá estar colocada correctamente y bien tensada. En caso contrario, el saco filtrante podría soltarse y dejar escapar la torta del filtro.</p>
<p>2. Fill with splitting agent</p> <ul style="list-style-type: none"> Use scoop (supplied with the unit) to fill splitting agent into the storage container of the metering apparatus. <p>Caution: Avoid creating dust. Observe safety data sheet.</p>	<p>2. Faire le plein d'agent flocculant</p> <ul style="list-style-type: none"> À l'aide de la pelle fournie, remplir le réservoir d'agent flocculant de l'unité de dosage. <p>Attention : Éviter la formation de poussière. Respecter la fiche technique de sécurité.</p>	<p>2. Llenado de agente separador</p> <ul style="list-style-type: none"> Verter el agente separador en la unidad dosificadora con la pala que se suministra para tal fin. <p>Atención: evite la formación de polvo. Tenga en cuenta las indicaciones de seguridad</p>
<p>3. Power supply</p> <ul style="list-style-type: none"> Connect power supply. Turn master switch on mains box to "ON" position. Press START button on display. <p>THE BEKOSPLIT emulsion splitting plant is now in the automatic mode.</p>	<p>3. Alimentation électrique</p> <ul style="list-style-type: none"> Raccorder l'alimentation électrique. Basculer l'interrupteur principal du coffret électrique sur «ON». Appuyer sur le bouton START du panneau de contrôle. <p>L'unité de fractionnement d'émulsions BEKOSPLIT est en mode de fonctionnement automatique.</p>	<p>3. Alimentación de corriente</p> <ul style="list-style-type: none"> Conectar la alimentación de corriente Accionar el interruptor principal de la caja de distribución a la posición "ON". Presione la tecla START del panel de control. <p>El separador BEKOSPLIT se encuentra en modo de funcionamiento automático.</p>
<p>4. Fresh water filling</p> <ul style="list-style-type: none"> Fill reaction chamber of the BEKOSPLIT unit with clean tap water until it begins to flow into the transfer channel. Shut off water. Fill the pre-separation tank through pressure relief chamber with tap water. When the liquid level reaches the START sensor, the BEKOSPLIT stirrer will start operating. Shut off water. <p>The pre-separation tank is now filled up to working level (START sensor of pre-separation tank is covered). The BEKOSPLIT plant is ready for operation and emulsion may now be supplied via the pressure relief chamber of the pre-separation tank.</p>	<p>4. Remplissage avec de l'eau claire</p> <ul style="list-style-type: none"> Remplir la cuve de traitement du BEKOSPLIT avec de l'eau claire jusqu'à ce qu'elle déborde dans le tube d'écoulement. Arrêter l'arrivée d'eau. Remplir la citerne de précollecte avec de l'eau claire, par la chambre de détente. Dès que le niveau du liquide atteint le capteur START, le brasseur du BEKOSPLIT se met en route. Arrêter l'arrivée d'eau. <p>Le niveau de travail normal du réservoir de pré-séparation (de la citerne de précollecte) est atteint (le capteur START est recouvert). Le BEKOSPLIT est prêt à l'emploi, l'émulsion peut maintenant être amenée par la chambre de détente du réservoir de pré-séparation.</p>	<p>4. Llenado de agua limpia</p> <ul style="list-style-type: none"> Llene el depósito de reacción del separador BEKOSPLIT con agua corriente limpia hasta que empiece a salir por el canal de reboso. Deje de verter agua. Llenar de agua corriente el depósito pre-separador a través de la cámara de descarga presión. Tan pronto como el nivel del líquido alcance el sensor START, el agitador del BEKOSPLIT se pondrá en marcha. Deje de verter agua. <p>El nivel del depósito pre-separador es suficiente para que el BEKOSPLIT funcione (sensor START cubierto). La máquina está lista para la puesta en marcha, y la emulsión puede empezar a entrar a través de la cámara de relajación del depósito de pre-separación.</p>

Betrieb • Operation
Utilisation • Funcionamiento

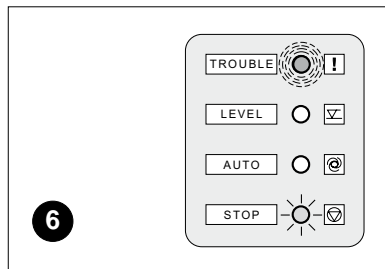
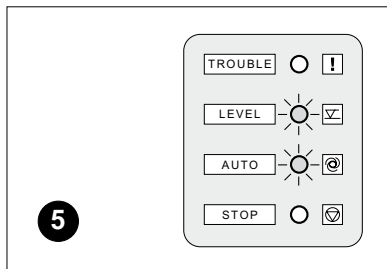
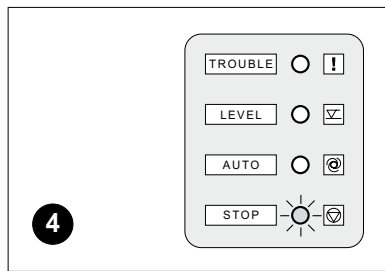
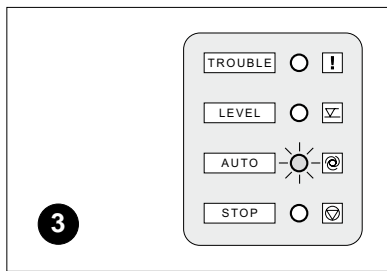
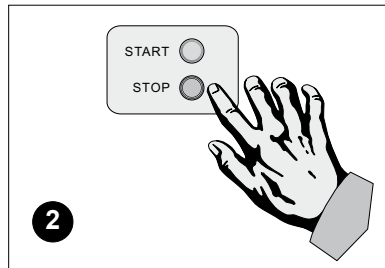
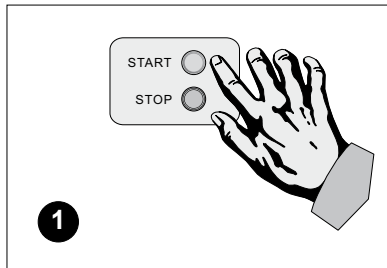
deutsch



Bedienung am Display

Die Bedienung der Spalteinheit erfolgt am Front-Display.

Das Display enthält neben den Anzeige-LED's die Tasterfunktionen für "START" bzw. "STOP" der Spalteinheit.



1 START - Taster
 - Einschalten der Spalteinheit

2 STOP - Taster
 - Ausschalten der Spalteinheit
 - Quittieren von Störmeldungen

3 AUTOMATIK - Modus
 Spalteinheit ist betriebsbereit

4 STOP - Modus

5 Erhöhter Füllstand
 - START-Sensor länger bedeckt als 1800 sec.

6 Störmeldung
 - Behälter Reaktionstrennmittel leer
 - Filter gefüllt

Dosiereinstellung

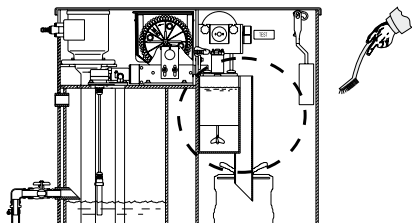
Die Spalteinheit wird mit einer voreingestellten Dosierung ausgeliefert. Diese ist auf das aufzubereitende Abwasser abgestimmt.

english	français	español
<p>Controls on display panel</p> <p>The operator controls of the splitting unit are located on the display panel.</p> <p>Apart from the LEDs, this panel also accommodates the "START" and "STOP" buttons of the emulsion splitting unit.</p>	<p>Utilisation du BEKOSPLIT</p> <p>L'utilisation de l'unité de fractionnement s'effectue à partir du panneau de contrôle.</p> <p>Celui-ci comporte en plus des témoins LED de signalisation, les boutons-poussoirs START et STOP.</p>	<p>Manejo del panel de control</p> <p>La unidad de separación se maneja desde el panel frontal.</p> <p>Este panel incluye las teclas de función „START“ y „STOP“, así como LEDs indicadores.</p>
<p>1 START button - Switching on of emulsion splitting unit</p> <p>2 STOP button - Switching off of splitting unit - Acknowledging of fault signals</p> <p>3 AUTOMATIC mode Splitting unit is ready for operation</p> <p>4 STOP mode</p> <p>5 Raised liquid level - START sensor covered for more than 1800 sec.</p> <p>6 Fault signal - Splitting agent container empty - Filter full</p>	<p>1 Bouton START - Mise en service de l'unité</p> <p>2 Bouton STOP - Arrêt de l'unité - Acquiescement de signaux de dysfonction</p> <p>3 Mode AUTOMATIQUE L'unité est prête à fonctionner</p> <p>4 Mode STOP</p> <p>5 Niveau dépassé - Capteur START recouvert pendant plus de 1800 s</p> <p>6 Signal de dysfonction - Réservoir d'agent floculant vide - Filtre rempli</p>	<p>1 Tecla START - Puesta en marcha de la unidad separadora</p> <p>2 Tecla STOP - Desconexión de la unidad separadora - Confirmación de avisos de avería</p> <p>3 Modo AUTOMÁTICO Separador listo para la puesta en marcha</p> <p>4 Modo STOP</p> <p>5 Nivel de líquido alto - Sensor de START cubierto durante más de 1800 segundos</p> <p>6 Aviso de avería - Depósito de agente separador vacío - Filtro lleno</p>
<p>Metering setting</p> <p>The metering quantity of the solitting plant is preset by BEKO. This quantity is determined according to the type of wastewater to be treated.</p>	<p>Réglage du doseur</p> <p>Le doseur de l'unité de fractionnement est préréglé en usine. Le dosage est réglé en fonction de l'effluent à traiter.</p>	<p>Ajuste de dosificación</p> <p>La unidad de separación se suministra con una dosificación preajustada, que depende del agua que se vaya a tratar.</p>



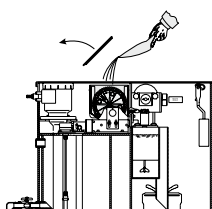
Trübungskontrolle des Abwassers

Zur Überprüfung des Trübungsgrades wird eine Abwasserprobe am Testhahn entnommen, in ein Prüfröhrchen gefüllt und visuell mit der Referenztrübung verglichen. Ist die Trübung gleich oder stärker als die der Referenz, setzen Sie sich bitte mit unserer Serviceabteilung in Verbindung.



Reinigungsarbeiten

Mit Reaktionstrennmittelflocken in Berührung kommende Bauteile wie Reaktionsbehälterwandung, Sensor, Rührwerkswelle und Überlaufrohr sind wöchentlich zu kontrollieren und mit Wasser zu reinigen. (Kein Spülmittel verwenden!)

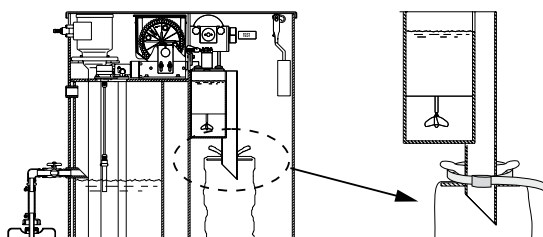


Verbrauchsmaterial

Gemäß § 19i WHG "Sorgfaltspflicht des Betreibers" müssen stets Original Reaktionstrennmittel und -Filter bevorratet werden.

Reaktionstrennmittel auffüllen

Vorratsbehälter rechtzeitig mit beiliegender Schaufel auffüllen.

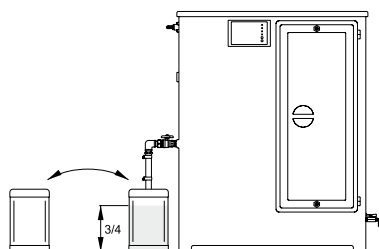
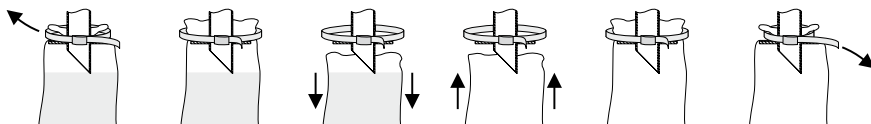


Filtersackwechsel

Spanngurt lösen und Filter herausnehmen. Neuen Filtersack über die Einlaufverlängerung stülpen, Spanngurt anlegen und festziehen. Spanngurt muss stramm sitzen. Ist dies nicht der Fall, kann sich der Filtersack lösen und Filterkuchen austreten.

Anfallenden Filterkuchen entsorgen:

Abfallschlüssel: EWC 05 01 15



Ölauffangbehälter entleeren

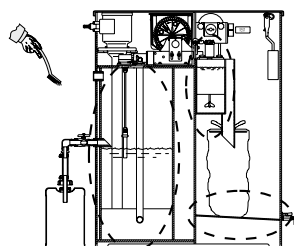
Bei ¾-Füllung Ölauffangbehälter gegen Leerbehälter tauschen.

Anfallendes Öl als Altöl entsorgen:

Abfallschlüssel:

EWC 13 02 05 (Mineralöle)

EWC 13 02 06 (Synthetiköle)



Grundreinigung

Je nach Schmutzanfall aus dem Leitungssystem der Kompressoranlage kann eine ½-jährliche Grundreinigung erforderlich sein.

- Reinigung des Vorabscheidebehälters
- Reinigung des Reaktionsbeckens
- Reinigung der Klarwasserwanne

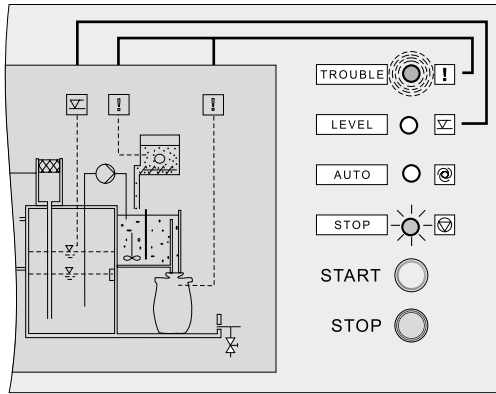
Pumpenschlauchwechsel

Empfehlung: alle 6 Monate

english	français	español
<p>Cloudiness check of wastewater In order to check the degree of cloudiness, a waste water sample is taken at the sampling cock, filled into a sample jar and compared (visual check) with the reference cloudiness. If the sampled liquid is a cloudy as the reference cloudiness, or even cloudier, please contact our Service Centre.</p>	<p>Contrôle de turbidité Pour vérifier le degré de turbidité, on prélève à l'aide d'un tube à essai un échantillon d'eau au niveau de la vanne d'échantillonnage. Si la turbidité de l'échantillon est égale ou supérieure à celle de la référence, veuillez contacter notre service après-vente.</p>	<p>Control de turbiedad del agua saliente Para controlar el grado de turbiedad, se toma una prueba del grifo tubito para muestras en un frasco de control y se compara visualmente con la referencia. Si la turbiedad es igual o superior a la de la referencia, le rogamos que se ponga en contacto con nuestro Servicio de Asistencia.</p>
<p>Cleaning All components in contact with splitting agent flocs, such as reaction chamber walls, sensor, stirrer shaft and transfer pipe should be checked once a week and cleaned with water. (Do not use detergents!)</p>	<p>Opérations de nettoyage Toutes les pièces entrant en contact avec les flocons de bentonite, tels les parois de la cuve de traitement, le capteur, l'arbre du brasseur et tube de trop-plein, doivent être contrôlés une fois par semaine et nettoyées à l'eau. (Ne pas utiliser de produit de nettoyage !)</p>	<p>Limpieza Los componentes que entran en contacto con los grumos de agente separador, como son las paredes del depósito de reacción, el sensor, el árbol del agitador y el tubería de rebose, deben controlarse semanalmente y limpiarse con agua (¡no utilice detergentes!).</p>
<p>Expendable materials The operator must always keep original splitting agent and filters in stock. Please observe the relevant regulations in your country.</p> <p>Replenish with splitting agent Top up the storage container with splitting agent well in time using the scoop supplied with the unit.</p> <p>Filter bag replacement Undo holding strap and take out filter. Place new filter bag over inlet extension, fit holding strap and pull tight. The holding strap must be tightly in place, otherwise the filter bag may come off and release filter cake. Filter cake disposal: Waste disposal key: EWC 05 01 15</p>	<p>Consommables Le «devoir de précaution» qui incombe à l'exploitant d'après la loi sur l'eau, exige d'avoir à tout moment des filtres et de l'agent floculant d'origine BEKO en stock.</p> <p>Refaire le plein d'agent floculant Remplir à temps le réservoir d'agent floculant à l'aide de la pelle fournie.</p> <p>Remplacement du filtre Desserrer la sangle de fixation et retirer le filtre. Enfiler un nouveau sac sur le tube plongeur, mettre en place la sangle et la serrer. La sangle doit être bien serrée. Si ce n'est pas le cas, le sac risque de se détacher et de répandre le gâteau de filtration. Éliminer le gâteau de filtration produit : Code de déchet : EWC 05 01 15</p>	<p>Consumibles Según la Ley Alemana sobre Recursos Hidrológicos (§ 19i WHG), el usuario está obligado a tener siempre en stock agente separador y filtros de recambio originales. Por favor, tenga en cuenta la legislación pertinente de su país.</p> <p>Llenar de agente separador Llenar a tiempo el depósito con la pala suministrada.</p> <p>Cambio de saco filtrante Soltar la banda tensora y sacar el filtro. Colocar el saco filtrante nuevo, colocar otra vez y apretar la cinta de sujeción correctamente. De lo contrario, es posible que el saco filtrante se suelte y se salga la torta del filtro. Eliminar la torta del filtro vieja: Código de residuos: EWC 05 01 15</p>
<p>Empty oil collector When the oil collector is $\frac{3}{4}$ full, exchange for an empty one. The waste oil must be correctly disposed of: Waste disposal key: EWC 13 02 05 (mineral oil) EWC 13 02 06 (synthetic oil)</p>	<p>Vidanger le collecteur d'huile Dès qu'il est rempli aux $\frac{3}{4}$, remplacer le collecteur d'huile par un collecteur vide. Éliminer l'huile produite en tant qu'huile usée: Code de déchet : EWC 13 02 05 (huiles de minérale) EWC 13 02 06 (huiles de synthétiques)</p>	<p>Vaciar depósito colector de aceite Cuando se llenen $\frac{3}{4}$ del depósito colector, habrá que cambiarlo por uno vacío. Eliminar el aceite separado como aceite usado: Código de residuos: EWC 13 02 05 (aceites minerales) EWC 13 02 06 (aceites sintéticos)</p>
<p>General cleaning Depending on the amount of dirt entrained through the pipe system of the compressor station, cleaning may be necessary about twice a year. - Cleaning of the preseparation tank - Cleaning of the reaction chamber - Cleaning of the clear-water tank</p>	<p>Nettoyage général Selon la quantité d'impuretés véhiculées à partir du réseau d'air comprimé, un nettoyage général peut s'avérer nécessaire tous les 6 mois. - Nettoyage du réservoir de préséparation - Nettoyage de la cuve de traitement - Nettoyage du bac d'eau épurée.</p>	<p>Limpieza a fondo Dependiendo del grado de suciedad que produzca el sistema de aire comprimido, puede ser necesaria una limpieza a fondo cada 6 meses. - Limpieza del depósito de preseparación - Limpieza de depósito de reacción - Limpieza del depósito de agua limpia</p>
<p>Replacement of pump hose Recommended every 6 months</p>	<p>Remplacement du flexible de la pompe Recommandé tous les 6 mois</p>	<p>Cambio de la manguera de la bomba Recomendación: cada 6 meses</p>

**Störungsbeseitigung • Troubleshooting
Dépannage • Reparación de averías**

deutsch

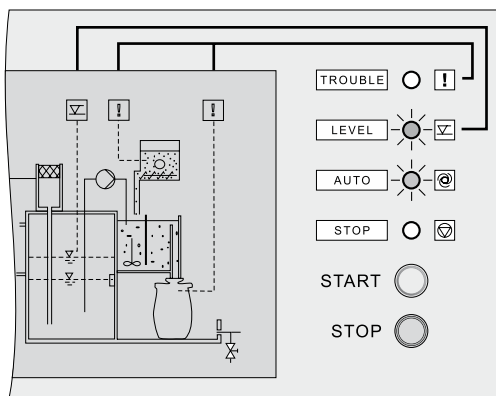


Filtervolumen erschöpft

- mit STOP-Taster am Display die Störmeldung quittieren
- Filtersack abtropfen lassen und austauschen (siehe Seite 18)
- mit START-Taster Anlage auf "AUTOMATIK" schalten

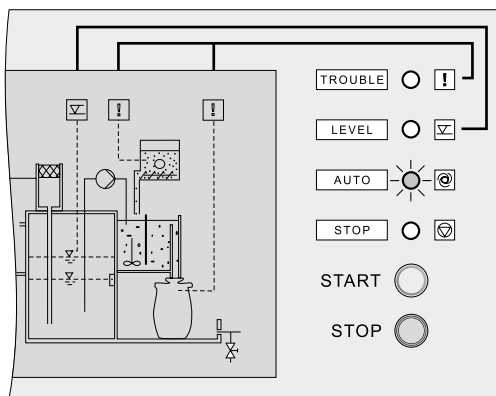
Reaktionstrennmittelbehälter leer

- mit STOP-Taster am Display die Störmeldung quittieren
- Reaktionstrennmittel nachfüllen (siehe Seite 18)
- mit START-Taster Anlage auf "AUTOMATIK" schalten



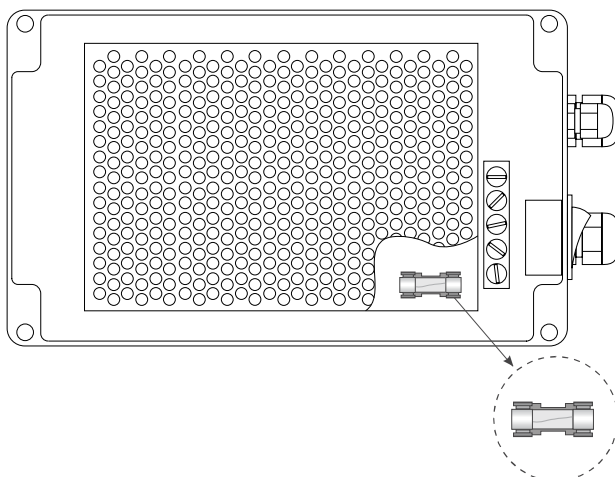
START-Sensor im Vorabscheidebehälter länger als 1800 Sekunden bedeckt

- Zulauf überprüfen, ggf. drosseln
- Schlauchpumpe der Spalteinheit auf Dichtigkeit/Funktion prüfen
- Nach Störungsbeseitigung erlischt Meldung selbstständig



BEKOSPLIT befindet sich im stand by - Modus

- START-Taster drücken bis LED "AUTO" leuchtet



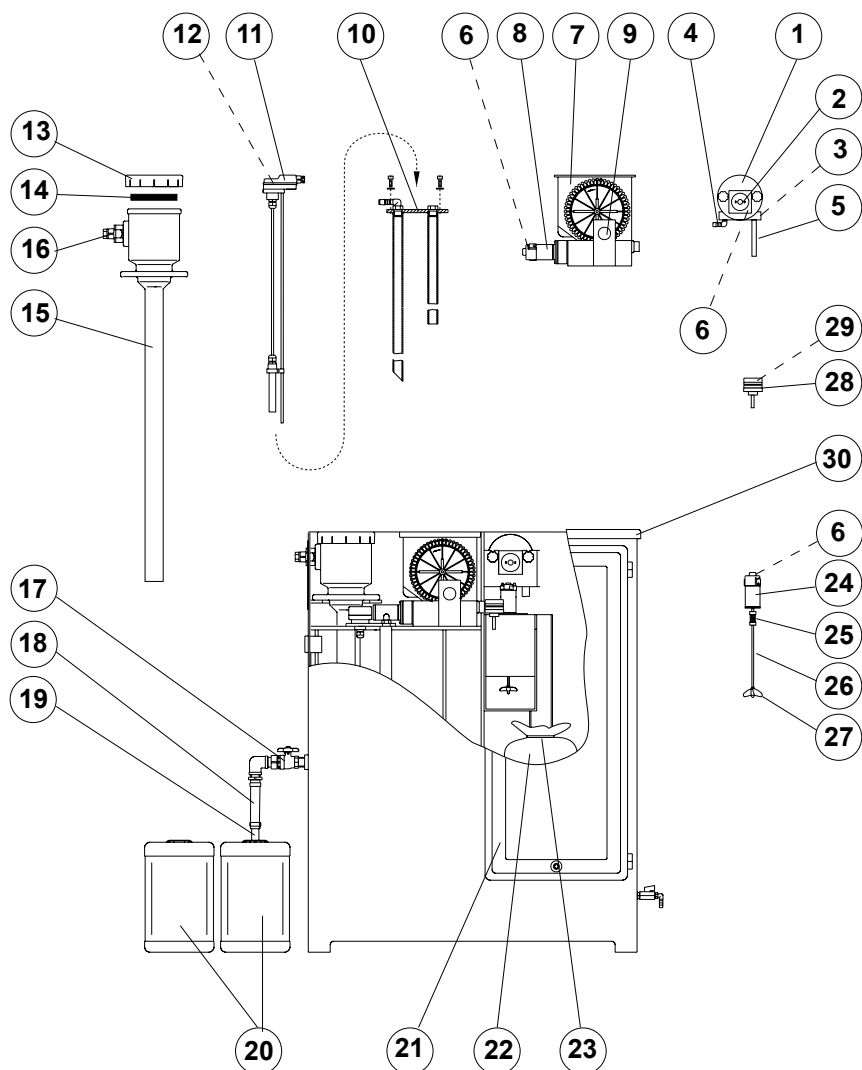
Keine LED leuchtet, obwohl Betriebsspannung am Netzteil anliegt

- Verbindungskabel zwischen Netzteil und frontseitige Anlagensteuerung prüfen
- Steckkontakt des Verbindungskabels an Anlagensteuerung prüfen
- Feinsicherung im Netzteilkasten prüfen

english	français	español
<p>No more filter volume available</p> <ul style="list-style-type: none"> - Acknowledge fault signal with STOP button on display. - Allow filter bag to drain and replace (see page 18). - Press START button to switch plant to "AUTOMATIC". <p>Splitting agent container empty</p> <ul style="list-style-type: none"> - Acknowledge fault signal with STOP button on display. - Refill with splitting agent (see page 18). - Press START button to switch plant to "AUTOMATIC". 	<p>Volume du filtre épuisé</p> <ul style="list-style-type: none"> - Annuler le signal de dysfonction en appuyant sur le bouton STOP du panneau de contrôle - Laisser égoutter le sac de filtration, puis le remplacer (voir page 18) - Avec le bouton START, basculer l'unité en mode "AUTO". <p>Réservoir agent flocculant vide</p> <ul style="list-style-type: none"> - Avec le bouton STOP du panneau annuler le signal de dysfonction - Refaire le plein d'agent flocculant (voir page 18) - Avec le bouton START, basculer l'unité en mode "AUTO" 	<p>Volumen del filtro agotado</p> <ul style="list-style-type: none"> - Confirmar aviso de avería en panel de control con la tecla STOP - Escurrir el saco filtrante y cambiarlo (ver pág. 18) - Conmutar a modo "AUTOMÁTICO" con la tecla START <p>Depósito de agente separador vacío</p> <ul style="list-style-type: none"> - Confirmar aviso de avería en panel de control con la tecla STOP - Rellenar de agente separador (ver pág. 18) - Conmutar a modo "AUTOMÁTICO" con la tecla START
<p>START sensor in prepreparation tank covered for more than 1800 seconds</p> <ul style="list-style-type: none"> - Check inflow and throttle down, if necessary. - Check hose pump of splitting unit for leakage/function. - Signal stops automatically after fault clearance. 	<p>Capteur START du réservoir de pré-preparation recouvert pendant plus de 1800 secondes</p> <ul style="list-style-type: none"> - Vérifier l'amenée et réduire son débit - Vérifier l'étanchéité de la pompe à flexible de l'unité - Le problème résolu, le signal de fonction est annulé automatiquement. 	<p>El sensor START del depósito preseparador pasa más de 1800 segundos cubierto</p> <ul style="list-style-type: none"> - Controlar conducto de alimentación y obstruir en caso necesario - Comprobar la hermeticidad y el buen funcionamiento de la bomba de manguera - Una vez resuelto el problema, el aviso de avería debe apagarse automáticamente
<p>BEKOSPLIT is in standby mode</p> <ul style="list-style-type: none"> - Press START button until "AUTO" LED lights up. 	<p>Le BEKOSPLIT se trouve en mode standby</p> <ul style="list-style-type: none"> - Appuyer sur le bouton START jusqu'à ce que le témoin LED "AUTO" s'allume 	<p>El BEKOSPLIT se encuentra en modo stand by</p> <ul style="list-style-type: none"> - Presionar tecla START hasta que se encienda el LED „AUTO“
<p>LED does not light up although operating voltage is being applied to the power unit</p> <ul style="list-style-type: none"> - Check connecting cable between power unit and plant control at the front - Check plug-in connector of connecting cable at plant control - Check fine-wire fuse in mains box 	<p>Aucun témoin LED n'est allumé, bien que la tension d'alimentation soit présente</p> <ul style="list-style-type: none"> - Vérifier le câble de liaison entre l'alimentation électrique et la commande de l'installation (face avant) - Vérifier le contact enfichable du câble de liaison au niveau de la commande de l'installation - Vérifier le fusible dans le coffret électrique 	<p>Ninguno de los LEDs se enciende aunque pasa corriente a la fuente de alimentación</p> <ul style="list-style-type: none"> - Comprobar estado del cable que va de la fuente de alimentación al controlador frontal de la unidad - Comprobar contacto del cable de conexión al controlador - Controlar fusible de la caja de alimentación

Bauteile • Components
Nomenclature des pièces • Nomenclature des pièces

deutsch



- 1 Emulsionspumpenkopf
- 2 Getriebemotor für Emulsionspumpe
- 3 Pumpenschlauch
- 4 Winkeltülle
- 5 Einlaufrohr
- 6 Kohlebürsten
- 7 Dosierwerk
- 8 Getriebemotor für Dosierwerk
- 9 Sensor Reaktionstrennmittel
- 10 Tankkonsole
- 11 START-Sensor
- 12 Sensorplatine
- 13 Kappe
- 14 Filtermatte
- 15 Druckentlastungskammer
- 16 Anschlussadapter
- 17 Kugelhahn
- 18 Schlauch
- 19 Einlaufstutzen
- 20 Ölauffangbehälter
- 21 Tür
- 22 Filtersack
- 23 Halteband für Filter
- 24 Rührwerkmotor
- 25 Kupplung
- 26 Rührwerkswelle
- 27 Rührflügel
- 28 Sensor Filterüberwachung
- 29 Sensorplatine
- 30 Deckel

english	français	español
1 Emulsion pump head	1 Tête de la pompe à émulsion	1 Cabeza de la bomba de emulsión
2 Gearmotor for emulsion pump	2 Motoréducteur pour pompe à émulsion	2 Motor de accionamiento para bomba de emulsión
3 Pump hose	3 Flexible de pompe	3 Manguera de la bomba
4 Elbow hose connector	4 Raccord coudé	4 Boquilla angular
5 Inlet pipe	5 Tube d'arrivée	5 Tubo de entrada
6 Carbon brushes	6 Charbons	6 Boquilla doble
7 Metering unit	7 Doseur	7 Dosificador
8 Gearmotor for metering unit	8 Motoréducteur pour doseur	8 Motor de accionamiento para dosificacor
9 Sensor for splitting agent	9 Capteur agent floculant	9 Sensor de agente separador
10 Tank console	10 Console citerne	10 Consola del depósito
11 START sensor	11 Capteur START	11 Sensor START
12 Sensor PCB	12 Carte capteur	12 Platina del sensor
13 Cap	13 Capuchon	13 Casquillo
14 Filter mat	14 Cartouche filtrante	14 Esterilla filtrante
15 Pressure relief chamber	15 Chambre de détente	15 Cámara de relajación
16 Connecting adapter	16 Adaptateur de raccordement	16 Adaptador de conexión
17 Ball valve	17 Vanne boisseau spérique	17 Llave de bola
18 Hose	18 Flexible	18 Manguera
19 Inlet piece	19 Tubulure d'amenée	19 Tubo de entrada
20 Oil collector	20 Collecteur d'huile	20 Depósito colector de aceite
21 Door	21 Porte	21 Puerta
22 Filter bag	22 Sac de filtration	22 Saco filtrante
23 Holding strap for filter	23 Sangle de fixation pour filtre	23 Correa de sujeción para el filtro
24 Stirrer motor	24 Moteur brasseur	24 Motor del agitador
25 Coupling	25 Accouplement	25 Acoplamiento
26 Stirrer shaft	26 Arbre du brasseur	26 Árbol del agitador
27 Stirrer blade	27 Hélice du brasseur	27 Hélice del agitador
28 Sensor for filter monitoring	28 Capteur surveillance des filtres	28 Sensor de control del filtro
29 Sensor PCB	29 Carte capteur	29 Platina del sensor
30 Lid	30 Couvercle	30 Tapa

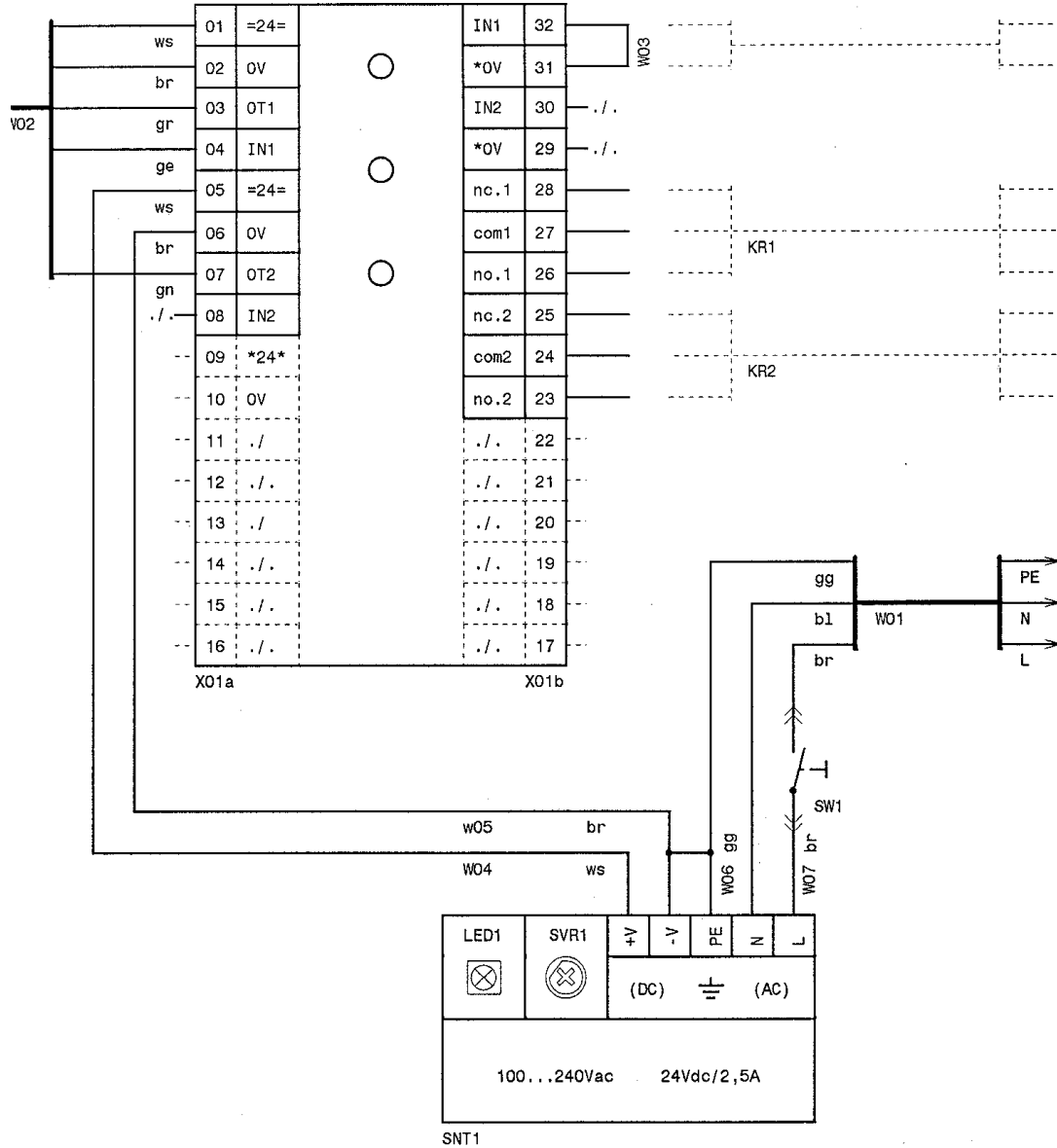
Verschleißteile • Wearing parts Pièces d'usure • Piezas de desgaste		deutsch
Bestell-Nr. • order ref. N° de com. • Referencia	Inhalt • content contenu • contenido	Lieferbare Verschleißteile
XE ES12 010	4, 5	Pumpenschlauch-Set
XE ES13 005	6	Kohlebürsten-Set
Ersatzteile • Spare parts Pièces de rechange • Piezas de repuesto		
Bestell-Nr. • order ref. N° de com. • Referencia	Inhalt • content contenu • contenido	Lieferbare Ersatzteile
XE ES11003	1, 2, 3, 4, 5	Emulsionspumpe
XE ES11 005	2	Getriebemotor für Emulsionspumpe
XE ES11 001	7, 8	Dosierwerk, komplett
XE ES11 004	8	Getriebemotor für Dosierwerk
XE ES13 006	9	Sensor Reaktionstrennmittel
XE ES12 008	28	Sensor Filterüberwachung
XE ES11 015	29	Sensorplatine Filterüberwachung
XE ES11 006	24, 25, 26, 27	Rührwerk, komplett
XE ES11 007	24	Rührwerkmotor
XE ES11 008	25, 26, 27	Rührwerkswelle
XE ES11 011	21	Türeinheit, komplett
XE ES11 012	30	Deckel, komplett
XE ES05 002	23	Halteband für Filtersack
XE ES11 009	nicht dargestellt	Netzteilkasten
XE ES11 016	nicht dargestellt	Betriebsstundenzähler
XE ES11 014	nicht dargestellt	Steuereinheit
XE ES11 002	13, 14, 15	Druckentlastungskammer
XE KT02 003	13, 14	Filter-Set für Druckentlastungskammer
XE KT00 006	16	Anschlussadapter
XE ES12 015	11	START-Sensor, komplett (ohne Kabel)
XE ES00 013	12	Sensorplatine
XE ES11 013	18, 19, 20	Ölauffangbehälter-Set
XE ES1X 003	20	Ölauffangbehälter
XE ES11 010	10	Tankkonsole
Zubehör • Accessories Accessoires • Accesorios		
Bestell-Nr. • order ref. • N° de com. • Referencia	Lieferbares Zubehör	
XZ ES11 001	Überlauf-Set	
XZ ES11 002	Trocknungsgestell für Filter	
XZ ES00 SW4	Auffangwanne nach WHG, 205 Liter	

english	français	español
Wearing parts available	Pièces d'usure	Piezas de desgaste suministrables
Pump hose set	Flexible pomp	Set de mangueras para bomba
Set of carbon brushes	Kit de charbons pour moteurs	Set de cepillos de carbón
Spare parts available	Pièces de rechange	Piezas de repusta suministrables
Emulsion pump	Pomp à émulsion	Pompa per le emulsioni
Gearmotor for emulsion pump	Motoréducteur pour la pompe	Motoriduttore per la pompa
Metering unit, complete	Doseur complet	Dosatore, completo
Gearmotor for metering unit	Motoréducteur du doseur	Motoriduttore per dosatore
Sensor for splitting agent	Capteur agent floculant	Sensore agente splittante
Sensor for filter monitoring	Capteur filtre	Sensore controllo filtro
Sensor PCB for filter monitoring	Carte capteur surveillance des filtres	Scheda del sensore per il monitoraggio del filtro
Stirrer, complete	Brasseur complet	Agitatore, completo
Stirrer motor	Moteur brasseur	Motore agitatore
Stirrer shaft	Arbre du brasseur	Albero agitatore
door unit, complete	Porte complète	Sportello, completo
Lid, complete	Couvercle, complet	Coperchio, completo
Holding strap for filter	Sangle de fixation pour filtre	Nastro di fissaggio per filtri
Mains box	Alimentation	Cassetta di alimentazione
Hours-run meter	Compteur horaire	Conta ore
Control unit	Module électrique	Centralina di comando
Pressure relief chamber	Chambre de détente	Camera di decompressione
Filter set for pressure relief chamber	Matière filtrante pour chambre de détente	Kit di filtri per la camera di decompressione
Connecting adapter	Arrivée multiple de condensats	Adattatore per connettore
START sensor, complete	Capteur START	Sensore di START, completo
Sensor PCB	Carte capteur	Scheda sensore
Oil collector set	Kit de collecteur d'huile	Kit tanica di raccolta olio
Oil collector	Collecteur d'huile	Tanica di raccolta olio
Tank console	Console	Console serbatoio
Accessories available	Pièces d'accessoir	Accessori disponibili
Overflow set	Kit sécurité anti-débordement	Set di troppopieno
Drying rack for filter	Support de s'chage des filtres usagés	Struttura portante per l'asciugatura dei filtri
Splill protection basin WHG, 205 Liter	Bassin de rétention WHG, 205 Liter	Vasca di raccolta come da WHG, 205 litri

Anschlussbelegung • Connection details
Affectation des bornes • Esquema de conexiones

Baugruppe Netzteil • Power supply assembly
Module alimentation électrique • Módulo de alimentación eléctrica

ES1X SN10 xxxV X001/... (Uac=100...240Vac/Pac<100VA)

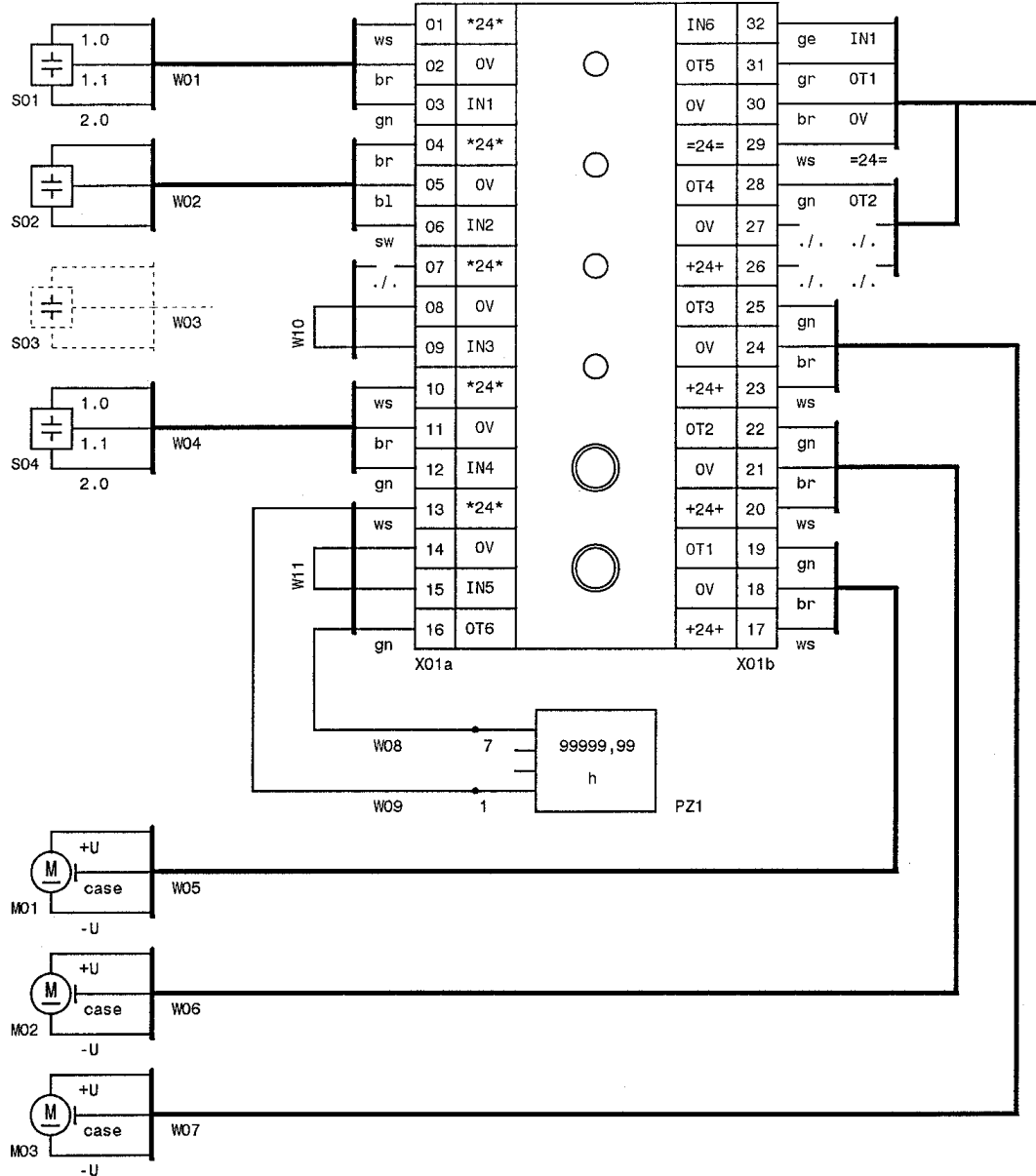


A01	Baugruppe Netzteil	Power supply assembly	Bloc d'alimentation	Módulo de alimentación eléctrica
SE1	Eingang STOP/AUTO	Input STOP/AUTO	Entrée STOP/AUTO	Entrada STOP/AUTO
KR1	Relais 1	Relay 1	Relais 1	Relé 1
KR2	Relais 2	Relay 2	Relais 2	Relé 2
DL2	LED Betriebsspannung	LED operating voltage	LED Tension d'alimentation	LED Tensión de servicio
DL3	LED Relais 1	LED Relay 1	LED Relais 1	LED Relé 1
DL4	LED Relais 2	LED Relay 2	LED Relais 2	LED Relé 2
SNT1	Schaltnetzteil	Power supply	Alimentation électrique	Unidad de alimentación
SW1	Hauptschalter	Master switch	Commutateur principal	Interruptor central

Anschlussbelegung • Connection details
Affectation des bornes • Esquema de conexiones

Baugruppe Steuerung/Funktion • Control/function assembly
Module commande électronique • Módulo de control / funcionamiento

ES1X SF10 xxV= X001/... (Udc=24Vdc/Idc<2,5A)



A02	Baugruppe Steuerung/Funktion	Control/function assembly	Commande electronique	Módulo de control / funcionamiento
S01	Sensor Filtersack	Sensor filterbag	Capteur filtre	Sensor saco filtrante
S02	Sensor Dosierer	Sensor dosage	Capteur doseur	Sensor dosificador
S03	---	---	---	---
S04	START - Sensor	START sensor	Capteur START	Sensor START
M01	Motor Pumpe	Pump motor	Moteur pompe	Bomba del motor
M02	Motor Dosierer	Dosage motor	Moteur doseur	Motor del dosificador
M03	Motor Rührwerk	Stirrer motor	Moteur brasseur	Motor del agitador
SW1	Taster STOP	Button STOP	Bouton-poussoir STOP	Tecla STOP
SW2	Taster START	Button START	Bouton-poussoir START	Tecla START
DL1	LED STOP	LED STOP	LED STOP	LED STOP
DL2	LED AUTO	LED AUTO	LED AUTO	LED AUTO
DL3	LED erhöhter Füllstand	LED high level	LED niveau dépassé	LED Nivel de líquido alto
DL4	LED Störmeldung	LED fault signal	LED Dysfonctionnement	LED Aviso de avería
PZ1	Beriestundenzähler	Time counter	Capteur d'heures	Contador de horas de servicio



BEKO TECHNOLOGIES Corp.

900 Great SW Parkway
Atlanta, GA 30306

www.bekousa.com

Tel +1 (800) 235 6796

Fax

beko@bekousa.com

Technische Änderungen und Irrtümer vorbehalten.
Subject to technical changes without prior notice; errors not excluded.
Sous réserve de modifications techniques et d'erreurs typographiques.
Salvo modificaciones técnicas o errores
BS 11_de,en,fr,es_usa
Stand/Edition/Édition/Edición: 2008-05